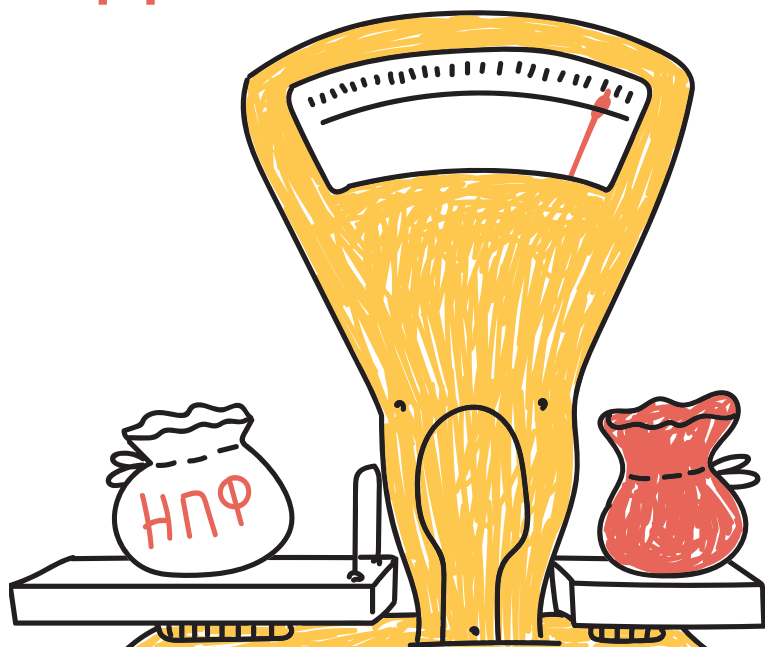


# НЕГОСУДАРСТВЕННЫЙ ПЕНСИОННЫЙ ФОНД



## КАК НАКОПИТЬ НА ДОПОЛНИТЕЛЬНУЮ ПЕНСИЮ

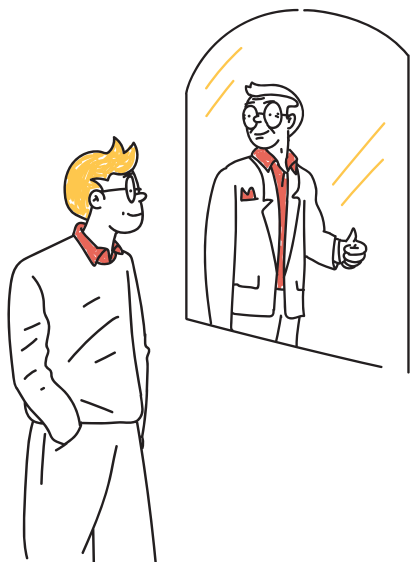
Как выбрать надежный НПФ?

Можно ли сменить НПФ?

Что будет, если НПФ обанкротится?

На дополнительную пенсию можно копить в негосударственном пенсионном фонде (НПФ).

## КАК РАБОТАЮТ НПФ?



Вы делаете в них отчисления, а фонды инвестируют эти средства, чтобы они не обесценивались со временем. Когда вы выходите на заслуженный отдых, эти сбережения выплачиваются вам в виде дополнительной пенсии. Итоговая сумма на вашем пенсионном счете и, как следствие, размер самой пенсии очень сильно зависят от доходности вложений. Поэтому важно выбрать НПФ, который сможет выгодно инвестировать ваши деньги.

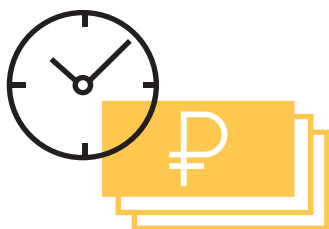
## КАК ВЫБРАТЬ НПФ С ВЫСОКОЙ ДОХОДНОСТЬЮ?

Сравнить доходность инвестиций разных фондов за несколько лет можно в сводных таблицах на сайте Банка России **cbr.ru**. Но помните, что инвестиционные успехи в прошлом не гарантируют такой же доходности в будущем. И в первую очередь при выборе НПФ стоит думать о его надежности, а уже потом о доходности.

# КАК ПОНЯТЬ, КАКОЙ НПФ НАДЕЖНЫЙ?

Нужно изучить несколько характеристик НПФ.

**1** Проверьте на сайте Банка России, есть ли у фонда лицензия.



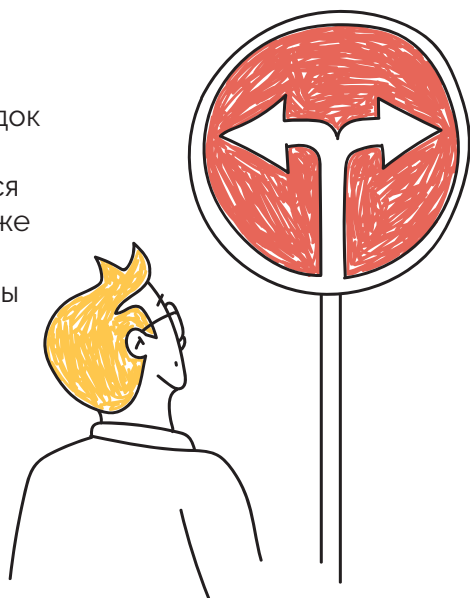
**2** Обратите внимание на срок существования НПФ (чем дольше, тем лучше), количество клиентов и объем пенсионных средств в управлении фонда. Все эти данные есть в открытом доступе на сайте Банка России. Логика простая: чем крупнее фонд, тем более дорогую и профессиональную команду управляющих инвестициями он может себе позволить. Уровень сервиса в больших фондах часто тоже оказывается выше.

**3** Посмотрите, кому принадлежит фонд. Если им владеют крупные и надежные структуры, например банки или корпорации, это говорит в пользу финансовой устойчивости НПФ.



## МОЖНО ЛИ СМЕНИТЬ НПФ?

Можно, но если вы хотите забрать деньги до окончания договора, фонд рискует получить убытки. Поэтому все НПФ заранее оговаривают порядок досрочного возврата сбережений. К примеру, есть вероятность остаться без инвестиционного дохода или даже получить меньше, чем вы внесли. Такие детали должны быть прописаны в вашем договоре. Выясните их заранее.



## ЧТО БУДЕТ С ДЕНЬГАМИ, ЕСЛИ Я НЕ ДОЖИВУ ДО ПЕНСИИ?

Все зависит от вашего договора с НПФ. Вы можете указать в нем наследников по закону или любых других людей, необязательно родственников. Либо вообще отказаться от варианта с наследством — обычно в таких случаях пенсия бывает выше.

Учтите, что иногда наследники получают только часть ваших накоплений и лишь когда вы еще не получали пенсию. Внимательно изучите все условия заранее.

# ЧТО БУДЕТ, ЕСЛИ НПФ ОБАНКРОТИТСЯ?

Если вы еще копите на дополнительную пенсию, то государственная корпорация «Агентство по страхованию вкладов» (АСВ) выплатит вам компенсацию. Она будет учитывать всю сумму ваших взносов, а также инвестиционный доход, если фонд уже начислил его на ваш пенсионный счет. Но максимальный размер возмещения от государства составит **2,8 млн рублей**.

2,8



Когда вы уже начали получать дополнительную пенсию, ее продолжит перечислять новый НПФ — его выберет АСВ. Но после смены фонда как минимум первое время ежемесячные выплаты не будут превышать **четырёх** размеров социальной пенсии по старости.

Выплаты сверх этих лимитов не гарантированы. Все будет зависеть от финансового положения фонда-банкрота — хватит ли его активов для выполнения всех обязательств.

Когда вы планируете отложить на старость больше 2,8 млн рублей или получать дополнительную пенсию в размере больше четырех социальных, возможно, стоит распределить сбережения по нескольким НПФ.

# КАК НАЧАТЬ КОПИТЬ НА ДОПОЛНИТЕЛЬНУЮ ПЕНСИЮ?

## Рассчитайте будущую пенсию

1 Определитесь, какую пенсию вы хотите получать в будущем и сколько вам нужно для этого регулярно откладывать. Вы можете сами выбрать, как часто будете делать взносы и какого размера они окажутся. Периодически корректируйте свой план. К примеру, если вы решите вдвое увеличить дополнительную пенсию, придется пересмотреть и размер взносов.

## Выясните условия работы НПФ

2 Решите, какой вариант выплат вам больше подходит: пожизненный, в течение какого-то срока или если часть накоплений вы заберете сразу после выхода на пенсию. Нередко график выплат разрешается пересмотреть прямо перед тем, как фонд установит вам пенсию.

Как правило, договор с НПФ заключается на весь период накопления и выплаты пенсии. Выясните, сколько вам вернут, если вы захотите расторгнуть его раньше.

Узнайте, можно ли передать накопления по наследству. В частности, если вам уже начнут выплачивать пенсию, получают ли наследники остаток накоплений.

Выясните, будет ли фонд индексировать пенсию, когда вы уже начнете ее получать, и в каком размере.

## 3 **Заклучите с НПФ договор**

Некоторые фонды предлагают заключить договор онлайн — это удобно и быстро. Зато в офисе фонда вы сможете уточнить у сотрудников непонятные моменты договора и задать вопросы, которые не удалось выяснить самостоятельно.

## 4 **Начинайте делать отчисления**

Их можно вносить, к примеру, через банковские отделения, банкоматы, личный кабинет на сайте банка или НПФ. В некоторых случаях даже удастся настроить ежемесячные отчисления по месту работы. Все зависит от условий вашего НПФ.

## 5 **Когда наступит срок, получайте дополнительную пенсию**

Обычно НПФ начинают выплачивать ее одновременно с государственной. Но в договоре с фондом могут быть прописаны и другие условия.



Чтобы вложения в НПФ были более выгодными, ежегодно оформляйте налоговый вычет с уплаченных взносов — это еще один плюс добровольных отчислений в НПФ. Правда, максимальная сумма возврата — 15 600 рублей в год, потому что вычет рассчитывается только для взносов до 120 000 рублей.